

PORTE PATIO

Crédit photo Novatech

ENTRETIEN

Idéalement, il est recommandé de nettoyer et d'inspecter votre porte patio une à deux fois par année, en particulier au printemps et à l'automne. Un entretien régulier permet de conserver un bon fonctionnement et d'optimiser l'étanchéité de la porte.

1. Retirer la saleté du rail de seuil

Utilisez un aspirateur et un linge humide pour enlever la poussière, les graines et autres débris qui pourraient nuire au glissement de la porte. Insistez sur les coins où la saleté a tendance à s'accumuler.

- ❄ **Hiver : Il est essentiel de veiller à ce que la neige ne s'accumule pas dans les rails de votre porte patio. Une accumulation de neige peut entraver le bon fonctionnement de la porte, la rendant difficile à ouvrir et à fermer mais aussi causer une infiltration d'eau.**

Pour éviter cela, assurez-vous de dégager régulièrement les rails à l'aide d'une brosse ou d'un petit balai. Cela permettra de maintenir la fluidité du mouvement de la porte et éviter tout dommage potentiel.

2. Nettoyer les cadres et la poignée

Que votre porte soit en PVC, hybride ou aluminium utilisez un savon doux et un chiffon pour nettoyer les cadres, la poignée et les autres parties visibles. Évitez les produits corrosifs qui pourraient endommager le revêtement.

3. Lubrifier le rail et vérifier la poignée

Appliquez un lubrifiant à base de silicone sur le rail pour assurer un glissement fluide de la porte. N'utilisez pas de lubrifiants à l'huile, qui risqueraient d'attirer la poussière et d'encrasser le mécanisme. Vérifiez également la poignée : assurez-vous qu'elle est bien fixée en resserrant les vis si nécessaire

4. Vérifier et entretenir les joints de silicone

Inspectez les joints d'étanchéité :

- S'ils sont en bon état, nettoyez-les avec un chiffon humide et un savon doux.
- S'ils sont abîmés, remplacez-les pour assurer une bonne isolation thermique et empêcher les infiltrations d'eau et d'air.

5. Nettoyer et ajuster la moustiquaire

Si votre porte patio est équipée d'une moustiquaire :

- Retirez-la en hiver pour éviter qu'elle ne se détériore.
- Nettoyez-la avec un linge humide ou un boyau d'arrosage.
- Au printemps, réajustez les roulettes pour un glissement optimal.

Pour votre confort et éviter les problèmes de condensation sur les verres intérieurs, les autorités en la matière recommandent les degrés suivants:

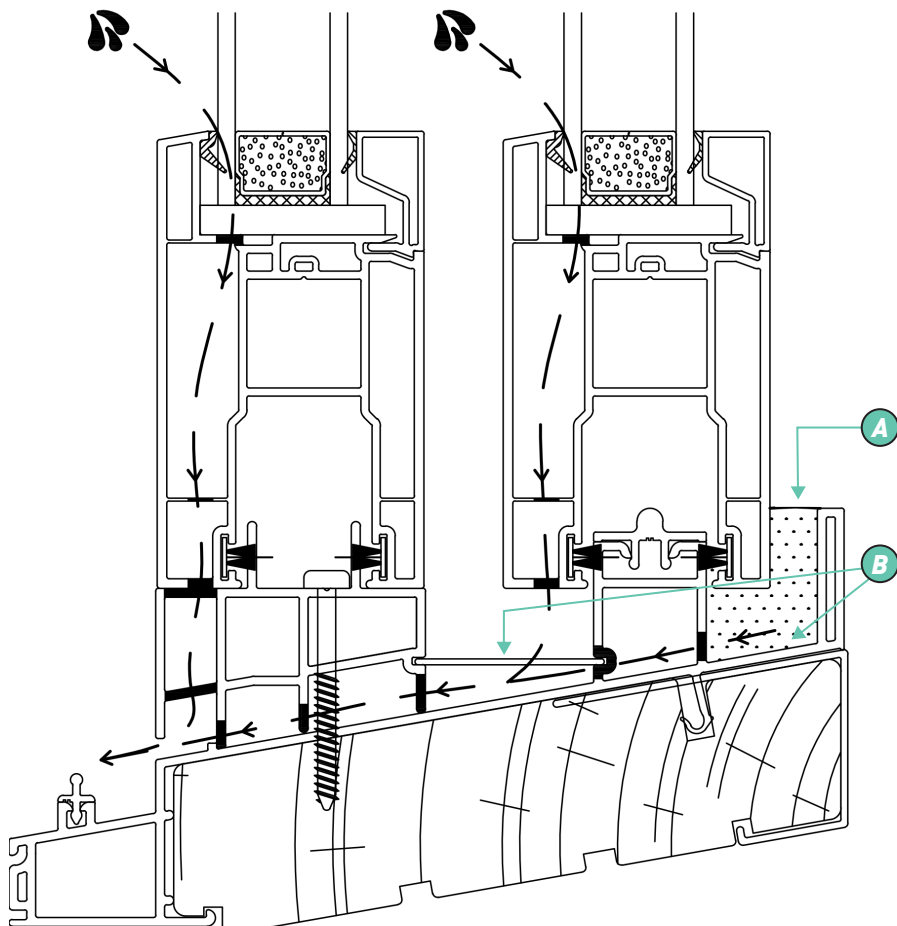


6. Nettoyer les vitres

Utilisez un nettoyant pour vitres ou un mélange d'eau et de vinaigre pour retrouver des vitres éclatantes.

Température extérieure	Humidité relative maximum à l'intérieur
-7°	35%
-12°	30%
-18°	25%
-23°	20%
-29°	15%

Évacuation d'eau sur une porte patio

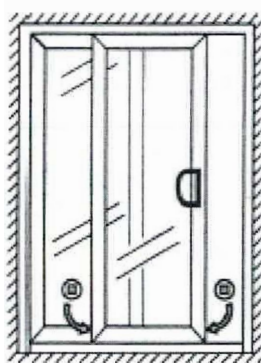
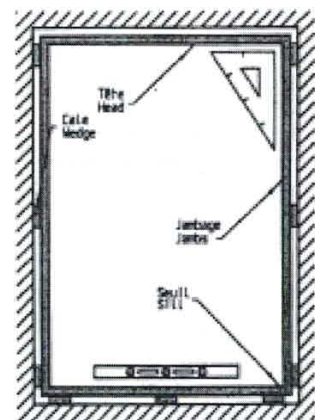


- A** Niveau maximum d'eau
- B** L'eau retenue sous forme de gouttelettes ou d'une pellicule superficielle ne doit pas être considéré comme un signe d'infiltration d'eau.

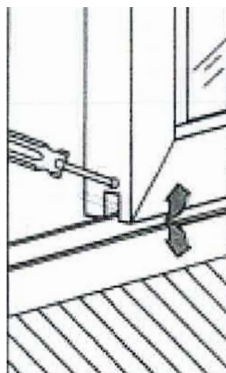
INSTALLATION ET AJUSTEMENT

Pour assurer une installation optimale et un bon fonctionnement de votre porte patio :

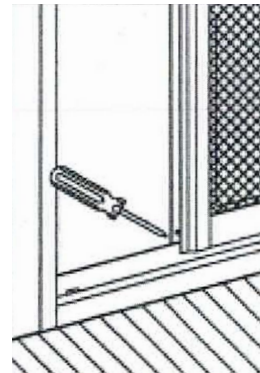
1. L'ouverture doit être 32 mm (1 ¼ po) plus grande que le cadre, autant en largeur qu'en hauteur.
2. La porte doit être installée à l'équerre et de niveau.
3. Placez des cales pour maintenir la structure en position (3 cales sur les côtés et 1 en haut).
4. Remplissez l'espace entre la structure et le cadre avec un matériau isolant, sans trop le comprimer pour éviter de déformer le cadre.
5. Scellez les périmètres intérieur et extérieur avec un bon calfeutrage.



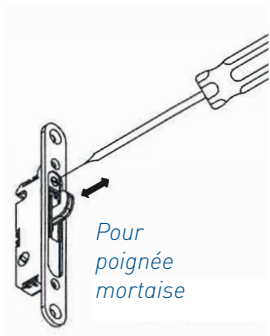
Ajuster le panneau mobile à l'aide de vis aux extrémités du panneau mobile.



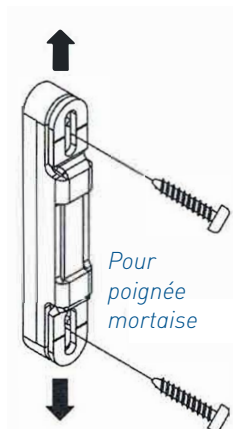
Utiliser un tournevis à tête carré pour lever ou baisser le panneau mobile de chaque côté.



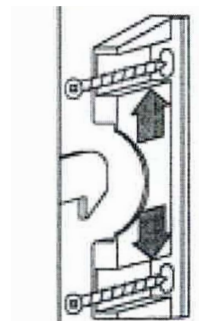
Utiliser un tournevis à tête carré pour ajuster la moustiquaire de chaque côté, en haut et en bas.



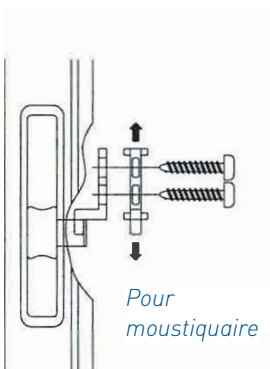
Ajuster le pêne si nécessaire une fois que le volet et la gâche est bien positionné.



Repositionner la gâche si nécessaire, pour que le pêne s'engage facilement.



Repositionner la gâche si nécessaire, pour que le pêne s'engage facilement.



Repositionner la gâche si nécessaire, pour que le pêne s'engage facilement.



PATIO DOOR


Photo credit **Novatech**

MAINTENANCE

Ideally, it is recommended to clean and inspect your patio door once or twice a year, especially in spring and fall. Regular maintenance helps ensure proper operation and optimize the door's airtightness.

1. Remove dirt from the threshold track

Use a vacuum cleaner and a damp cloth to remove dust, seeds, and other debris that could hinder the door's sliding. Pay special attention to the corners where dirt tends to accumulate.

 **Winter:** It is essential to ensure that snow does not accumulate in the tracks of your patio door. Snow buildup can hinder the proper functioning of the door, making it difficult to open and close, and can also cause water infiltration.

To prevent this, make sure to regularly clear the tracks using a brush or a small broom. This will help maintain the smooth movement of the door and prevent potential damage.

2. Clean the frames and handle

Whether your door is made of PVC, hybrid, or aluminum, use a mild soap and a cloth to clean the frames, handle, and other visible parts. Avoid corrosive products that could damage the finish.

3. Lubricate the track and check the handle

Apply a silicone-based lubricant to the track to ensure smooth door movement. Do not use oil-based lubricants, as they may attract dust and clog the mechanism. Also, check the handle: ensure it is securely attached by tightening the screws if necessary.

4. Check and maintain the silicone seals

Inspect the seals:

- If they are in good condition, clean them with a damp cloth and mild soap.
- If they are damaged, replace them to ensure proper thermal insulation and prevent water and air infiltration.

5. Clean and adjust the screen door

If your patio door is equipped with a screen:

- Remove it in winter to prevent damage.
- Clean it with a damp cloth or a hose.
- In spring, readjust the rollers for optimal sliding.

6. Clean the windows

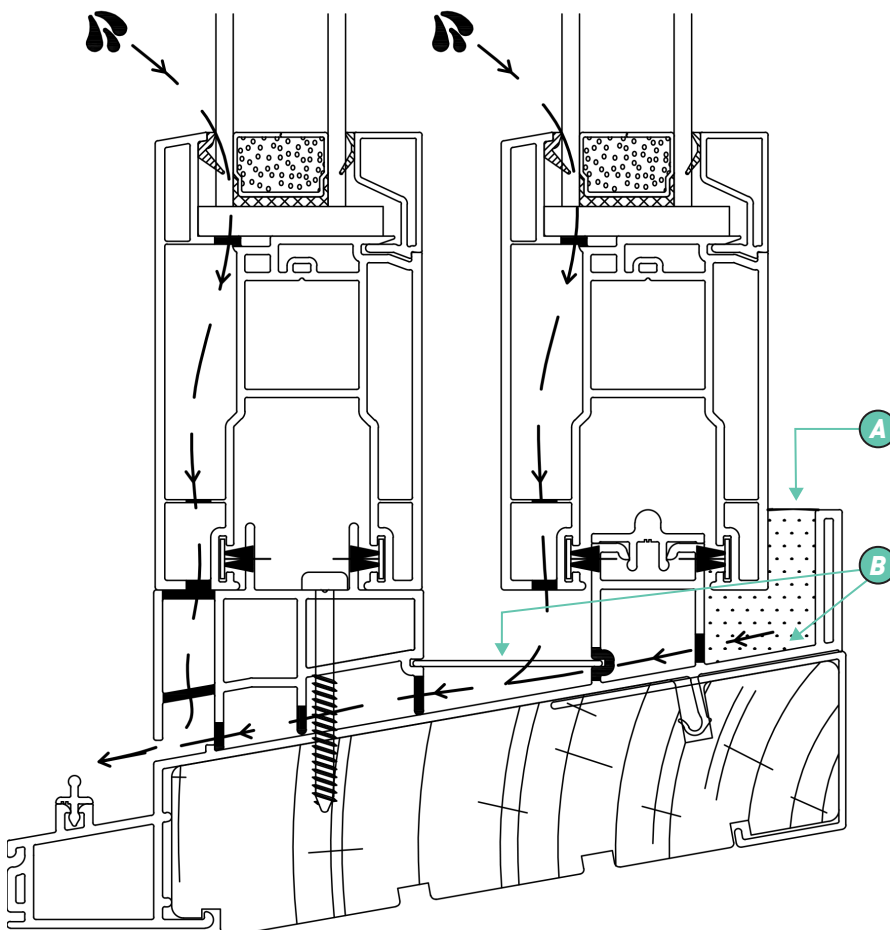
Use a glass cleaner or a mixture of water and vinegar to achieve sparkling windows.

For your comfort and to avoid condensation issues on the interior glass, experts recommend the following temperatures:



Outside temperature	Maximum indoor relative humidity
-7°	35%
-12°	30%
-18°	25%
-23°	20%
-29°	15%

Water drainage diagram for a patio door

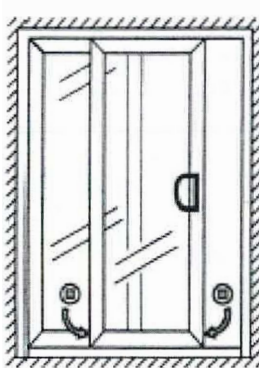
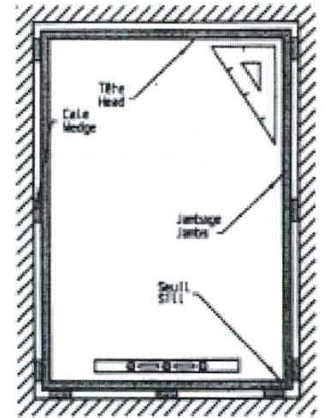


- A** Maximum water level
- B** Water retained as droplets or a thin surface film should not be considered a sign of water infiltration.

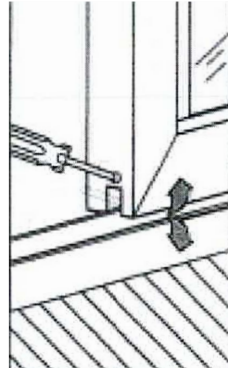
INSTALLATION AND ADJUSTMENT

To ensure optimal installation and proper functioning of your patio door:

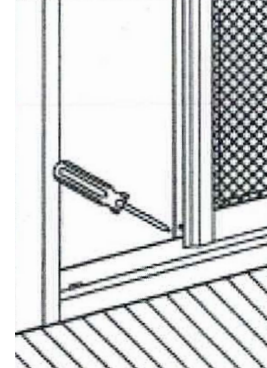
1. The opening should be 32 mm (1 ¼ in.) larger than the frame in both width and height.
2. The door must be installed square and level.
3. Place shims to keep the structure in position (3 shims on the sides and 1 on top).
4. Fill the space between the structure and the frame with insulating material, without over-compressing it to prevent frame deformation.
5. Seal the interior and exterior perimeters with high-quality caulking.



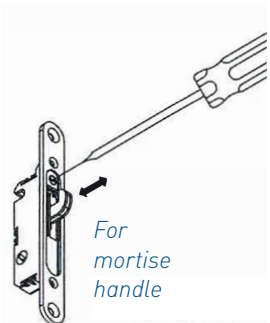
Adjust the movable panel using screws at the ends of the movable panel.



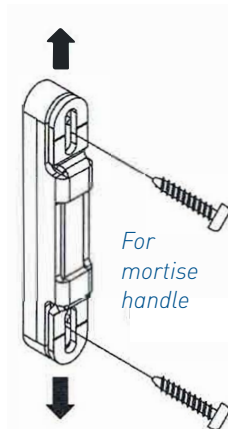
Use a square-headed screwdriver to raise or lower the movable panel on each side.



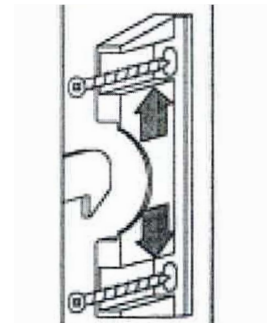
Use a square-headed screwdriver to adjust the screen door on each side, both at the top and bottom.



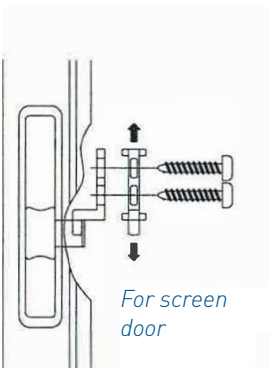
Adjust the latch if necessary once the sash and strike plate are properly positioned.



Reposition the strike plate if necessary, so that the latch engages smoothly.



Reposition the strike plate if necessary, so that the latch engages smoothly.



Reposition the strike plate if necessary, so that the latch engages smoothly.